



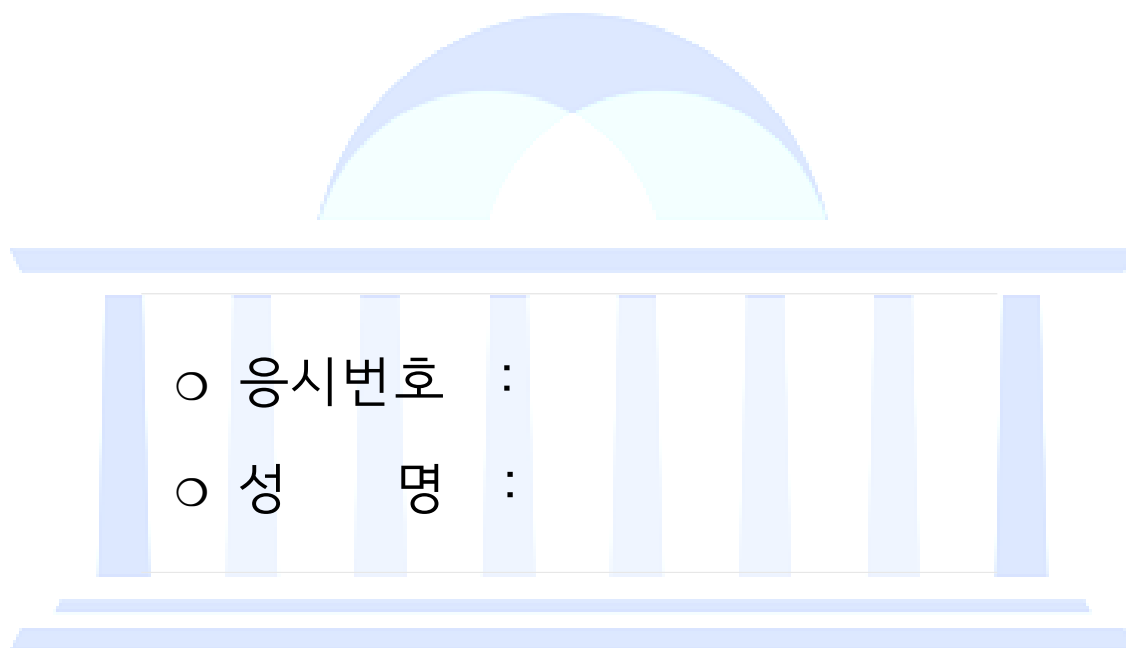
제 1 과목 : 국 어

제 2 과목 : 영 어

제 3 과목 : 한 국 사

제 4 과목 : 건 축 계 획

제 5 과목 : 건 축 구 조



시험시간 및 향후일정 안내

- ❖ 시험 시간 : 14 : 00 ~ 15 : 40
- ❖ 정답 가안 발표 : 2019. 8. 24.(토) 21:00
- ❖ 정답 이의 제기 : 2019. 8. 27.(화) ~ 8. 28.(수) 17:00
- ❖ 필기시험 합격자 발표 : 2019. 9. 20.(금), 국회채용시스템

국 회 사 무 처

국회채용시스템 : <http://gosi.assembly.go.kr>

국 어

1. 다음 중 표준어로만 묶인 것은?

- ① 사글세, 멋쟁이, 아지랑이, 윗니
- ② 웃어른, 으레, 상판때기, 고린내
- ③ 판전, 어저께, 가엽다, 귀이개
- ④ 주근깨, 코빼기, 며칠, 가벼히
- ⑤ 못국, 느즈감치, 마늘종, 통째로

2. 다음 (가)~(바)를 논리적 순서에 맞게 나열한 것은?

- (가) 그러기에 절도는 동서고금을 막론하고 사회적 금기이다. 하지만 인간의 내부에는 절도에 대한 은밀한 욕망이 자리 잡고 있다. 절도는 적은 비용으로 많은 먹이를 획득하고자 하는 생명체의 생존욕과 관련이 있을 것이다.
- (나) 절도는 범죄지만 인간은 한편으로 그 범죄를 합리화한다. 절도의 합리화는 부조리한 사회, 주로 재화의 분배에 있어 불공정한 사회를 전제로 한다. 그리고 한 걸음 더 나아가 절도 행위자인 도둑을 찬미하기도 한다.
- (다) 따라서 사회적 금제 시스템이 무너졌을 때 절도를 향한 욕망은 거침없이 드러난다. 1992년 LA 폭동 때 우리는 그 야수적 욕망의 분출을 목도한 바 있다.
- (라) 혹 그 도둑이 약탈물을 달동네에 던져주기라도 하면 그는 의적으로 다시 태어나 급기야 전설이 되고 소설이 된다. 그렇게 해서 가난한 우리는 일지매에 빠져들고 장길산에 열광하게 되는 것이다.
- (마) 법은 절도를 금한다. 십계 중 일곱 번째 계명이 ‘도둑질하지 말라’이며, 고조선의 팔조금법에도 ‘도둑질을 하면 노비로 삼는다’는 내용이 포함되어 있다. 절도가 용인되면, 즉 개인의 재산을 보호하지 않으면 사회 자체가 붕괴된다.
- (바) 지위를 이용한 고위 공무원의 부정 축재와 부잣집 담장을 넘는 밤손님의 행위 사이에 어떤 차이가 있는가? 만약 그 도둑이 넘은 담장이 부정한 돈으로 쌓아올려진 것이라면 월장은 도리어 미화되고 찬양받는다.

- ① (마) - (가) - (다) - (나) - (바) - (라)
- ② (마) - (나) - (바) - (가) - (다) - (라)
- ③ (마) - (바) - (라) - (다) - (나) - (가)
- ④ (나) - (마) - (가) - (다) - (바) - (라)
- ⑤ (나) - (다) - (라) - (마) - (바) - (가)

3. 다음 (가)~(라)를 논리적 순서에 맞게 나열한 것은?

- (가) 인물 그려내기라는 말은 인물의 생김새나 차림새 같은 겉모습을 그려내는 것만 가리키는 듯 보이기 쉽다.
- (나) 여기서 눈에 보이는 것의 대부분을 뜻하는 공간에 대해 살펴 필요가 있다. 공간은 이른바 공간적 배경을 포함한, 보다 넓은 개념이다.
- (다) 하지만 인물이 이야기의 중심적 존재이고 그가 내면을 지닌 존재임을 고려하면, 인물의 특질을 제시하는 것의 범위는 매우 넓어진다. 영화, 연극 같은 공연 예술의 경우, 인물과 직접적·간접적으로 관련된 것들, 무대 위나 화면 속에 자리해 감상자의 눈에 보이는 것 거의 모두가 인물 그려내기에 이바지한다고까지 말할 수 있다.
- (라) 그것은 인물과 사건이 존재하는 곳과 그곳을 구성하는 물체들을 모두 가리킨다. 공간이라는 말이 다소 추상적이므로, 경우에 따라 그곳을 구성하는 물체들, 곧 비나 눈 같은 기후 현상, 옷, 생김새, 장신구, 가구, 거리의 자동차 등을 ‘공간소’라고 부를 수 있다.

- ① (가) - (나) - (다) - (라)
- ② (가) - (다) - (나) - (라)
- ③ (가) - (라) - (나) - (다)
- ④ (라) - (나) - (가) - (다)
- ⑤ (라) - (다) - (가) - (나)

4. 다음 중 <보기>에서 밑줄 친 말과 같은 의미로 사용된 것은?

————— <보 기> —————

범인은 경찰의 손이 미치지 않는 곳으로 도망갔다.

- ① 요즘에는 손이 부족하다.
- ② 그 일은 손이 많이 간다.
- ③ 그는 두 손 모아 기도한다.
- ④ 그는 장사꾼의 손에 놀아났다.
- ⑤ 그 일은 선배의 손에 떨어졌다.

5. 다음 <보기>와 같이 국어의 음운 변동 현상을 유형화할 때, 각 단어에 나타난 음운 변동 현상에 대한 설명으로 옳은 것은?

- <보 기> —
- ㉠ 대치: $XaY \rightarrow XbY$예 국물[궁물]
 - ㉡ 축약: $XabY \rightarrow XcY$예 국화[구과]
 - ㉢ 탈락: $XaY \rightarrow XY$예 좋으니[조으니]
 - ㉣ 첨가: $XY \rightarrow XaY$예 솜이불[솜니불]

- ① ‘물난리’를 발음할 때에는 ㉠과 ㉡이 모두 일어난다.
- ② ‘짬다’를 발음할 때에는 ㉠과 ㉢이 모두 일어난다.
- ③ ‘몸값’을 발음할 때에는 ㉡과 ㉢이 모두 일어난다.
- ④ ‘막일’을 발음할 때에는 ㉡과 ㉣이 모두 일어난다.
- ⑤ ‘따뜻하다’를 발음할 때에는 ㉢과 ㉣이 모두 일어난다.

6. 다음 글에 대한 설명으로 옳은 것은?

唐漢書 莊老子 韓柳文集
李杜集 蘭臺集 白樂天集
毛詩尚書 周易春秋 周戴禮記
위 註조처 내 외온入景 그 엇더하니잇고
(葉) 太平廣記 四百餘卷 太平廣記 四百餘卷
위 歷覽入景 그 엇더하니잇고

- <한림별곡> 중에서

- ① 사대부 계층의 소박한 생활 감정이 드러나고 있다.
- ② 나열의 방식으로 강호가도를 구현하고 있다.
- ③ 시적 화자의 능력을 예찬의 대상으로 삼고 있다.
- ④ 시적 대상을 시간의 흐름에 따라 묘사하고 있다.
- ⑤ 묻고 답하는 형식을 통해 주제를 강조하고 있다.

7. 다음 글에 나타난 ‘플로티노스’의 견해에 대해 이해한 내용으로 옳은 것은?

여기에 대리석 두 개가 있다고 가정해 보자. 하나는 거칠게 깎아낸 그대로이며, 다른 하나는 조각술에 의해 석상으로 만들어져 있다. 플로티노스에 따르면 석상이 아름다운 이유는, 그것이 돌이기 때문이 아니라 조각술을 통해 거기에 부여된 ‘형상’ 때문이다. 형상은 그 자체만으로는 질서가 없는 질료에 질서를 부여하고, 그것을 하나로 통합하는 원리이다. 형상은 돌이라는 질료가 원래 소유하고 있던 것이 아니며, 돌이 찾아오기 전부터 돌을 깎는 장인의 안에 존재하던 것이다. 장인 속에 있는 이 형상을 플로티노스는 ‘내적 형상’이라 부른다. 내적 형상은 장인에 의해 돌에 옮겨지고, 이로써 돌은 아름다운 석상이 된다. 그러나 내적 형상이 곧 물체에 옮겨진 형상과 동일한 것은 아니다. 플로티노스는 내적 형상이 ‘돌이 조각술에 굴복하는 정도’에 응해서 석상 속에 내재하게 된다고 보았다. 그렇다면 우리가 어떤 석상을 ‘아름답다’고 느낄 때는 어떠한 일이 일어날까? 플로티노스는 우리가 물체 속의 형상을 인지하고, 이로부터 질료와 같은 부수적 성질을 버린 후 내적 형상으로 다시 환원할 때, 이 물체를 ‘아름답다’고 간주한다고 보았다. 즉, 내적 형상은 장인에 의해 ‘물체 속의 형상’으로 구현되고, 감상자는 물체 속의 형상으로부터 내적 형상을 복원함으로써 아름다움을 느끼는 것이다.

- ① 장인의 조각술은 질료에 내재되어 있던 ‘형상’이 밖으로 표출되도록 도와주는 역할을 한다.
- ② 물체에 옮겨진 ‘형상’은 ‘내적 형상’과 동일할 수 없으므로 질료 자체의 질서와 아름다움에 주목해야 한다.
- ③ 동일한 ‘내적 형상’도 ‘돌이 조각술에 굴복하는 정도’에 따라 서로 다른 ‘형상’의 조각상으로 나타날 수 있다.
- ④ 자연 그대로의 돌덩어리라 할지라도 감상자가 돌덩어리의 ‘내적 형상’을 복원해 낸다면 ‘아름답다’고 느낄 수 있다.
- ⑤ 감상자는 작품에 부수적 성질을 통합하고 질서를 부여함에 따라 ‘물체 속의 형상’을 환원시킨다.

8. 다음 문장의 밑줄 친 표현을 순화한 말로 옳지 않은 것은?

- ① 미국은 세컨더리 보이콧(secondary boycott)을 통해 제재 대상 국가를 견제하고 있다.
→ 두 번째 제재
- ② 수면 공간 제공 서비스, 찝막하게 웃고 즐길 수 있는 웹 예능 콘텐츠 등이 패스트 힐링(fast healing) 상품으로 유행하고 있다.
→ 자투리 휴식
- ③ 판매원의 끈질긴 권유나 친척, 친구를 통한 의리성 계약 등은 쿨링 오프(cooling off)의 필요성을 제기한다.
→ 계약 철회 보증 제도
- ④ 민간과 정부 부처는 실효성 있는 정책을 만들기 위해 워킹 그룹(working group)을 구성하였다.
→ 실무단
- ⑤ 우리 모두는 박물관에서 진행되는 팜투어(familiarization tour)에 참여하였다.
→ 초청 홍보 여행

9. 다음 글의 ㉠~㉣에 들어갈 말로 모두 옳은 것은?

서사의 장르에 관해 이야기하는 것은 서사물들을 구획 짓고 유형화하고자 하는 욕구와 무관할 수 없다. 여기에는 배타적인 범주화와 환원적인 단순화의 위험성이 개입하게 된다. 그러나 보통 사람들이 생각하는 장르는 사실상 이론적이고 체계적인 유형화라기보다는 직관적, 실용적, 임의적 분류에 가깝다. (㉠) 리얼리즘 소설, 판타지, SF, 멜로드라마 등과 같은 장르가 그렇다. 우리는 이들 각각의 장르들을 배타적인 범주가 아니라 유사한 서사적 특성들로 이루어진 좌표적 군집으로 보고자 한다. (㉡) 어떤 장르들은 때로는 다른 장르와 교차할 수 있으며, 여러 장르들을 포괄하는 보다 느슨한 장르도 있을 수 있다. (㉢) 장르를 개방적이고 유연한 개념으로 받아들인다면, 장르의 설정이 초래할 수 있는 모순점과 문제점들 때문에 그것을 아예 폐기해 버리는 것보다는 서사물들 간의 공통점과 상이점을 이야기하는데 훨씬 도움이 된다.

- | | ㉠ | | ㉡ | | ㉢ |
|---|------|---|-----|---|-----|
| ① | 더구나 | - | 즉 | - | 이처럼 |
| ② | 이른테면 | - | 즉 | - | 이처럼 |
| ③ | 가령 | - | 요컨대 | - | 반대로 |
| ④ | 더구나 | - | 요컨대 | - | 반대로 |
| ⑤ | 이른테면 | - | 하지만 | - | 반대로 |

10. 다음 글에 대한 설명으로 옳지 않은 것은?

우리들은 서로 오해하고 있느니라. 설마 아내가 아스피린 대신에 아달린의 정량을 나에게 먹여 왔을까? 나는 그것을 믿을 수는 없다. 아내가 대체 그럴 까닭이 없을 것이니, 그러면 나는 날밤을 새면서 도둑질을 계집질을 하였나? 정말이지 아니다.

우리 부부는 숙명적으로 발이 맞지 않는 절름발이인 것이다. 내나 아내나 제 거동에 로직을 붙일 필요는 없다. 변해할 필요도 없다. 사실은 사실대로 오해는 오해대로 그저 끝없이 발을 절뚝거리면서 세상을 걸어가면 되는 것이다. 그렇지 않을까?

그러나 나는 이 발길이 아내에게로 돌아가야 옳은가 이것만은 분간하기가 좀 어려웠다. 가야 하나? 그럼 어디로 가나?

이때 뚜우 하고 정오 사이렌이 울었다. 사람들은 모두 네 활개를 펴고 닭처럼 푸드덕거리는 것 같고 온갖 유리와 강철과 대리석과 지폐와 잉크가 부글부글 끓고 수선을 떨고 하는 것 같은 찰나! 그야말로 현란을 극한 정오다.

나는 불현듯 겨드랑이가 가렵다. 아하, 그것은 내 인공의 날개가 돋았던 자국이다. 오늘은 없는 이 날개, 머릿속에서는 희망과 야심이 말소된 페이지가 덕셔너리 넘어가듯 번뜩였다.

나는 건넌 걸음을 멈추고 그리고 일어나 한 번 이렇게 외쳐 보고 싶었다.

날개야 다시 돌아라.
날자. 날자. 날자. 한 번만 더 날자꾸나.
한 번만 더 날아 보자꾸나.

- <날개> 중에서

- ① 1인칭 주인공 시점을 취하고 있다.
- ② 상징적 표현들이 여러 차례 나타나고 있다.
- ③ 의식의 흐름에 따라 내면이 드러나고 있다.
- ④ 자아 분열의 상황을 극복하려는 인물의 의지를 읽을 수 있다.
- ⑤ 일제 강점기 시절 고통 받는 지식인의 사회 변혁에 대한 욕구가 담겨 있다.

11. 다음 중 국어의 로마자 표기가 옳지 않은 것은?

- ① 천마총: Cheonmachong
- ② 첨성대: Cheomseongdae
- ③ 분황사: Bunwhangsa
- ④ 안압지: Anapji
- ⑤ 석빙고: Seokbinggo

12. 다음 글의 ㉠~㉣에 들어갈 말로 모두 옳은 것은?

소는 되새김질을 하는 반추동물이다. 위에 저장했던 먹이를 다시 꺼내 잘게 부수어 소화시킨다. 사람도 지난 일들을 다시 머릿속에 소환하여 그 의미와 추억을 되새김질 한다. 그런 점에서 인간은 정신적 반추동물이라고 할 수 있다.

소년은 희망을 먹고 살고, 노년은 추억을 먹고 산다고 했다. 나 이 들면 지난 세월과 인연, 추억들을 되새김질 하며 인생의 의미를 다시 돌아보게 된다. 필자 역시 (㉠)(이)라는 인생의 고갯길에 서니 지나온 세월들, 그 길에서 만난 인연들을 자꾸만 떠올리게 된다. 살아온 흔적을 뒤적거리며 무언가 남기고 마무리하고 싶은 마음이 (㉡)를 드는 것이다. 70 고갯길에 섰으니 (㉢)을(를) 한번 돌아보고 남은 인생을 의미있게 보내는 것도 필요한 일이다. 나무가 해가 바뀌면 나이트테를 굿듯이 70 고개에서 인생의 (㉣)을 한번 지어 보는 것도 의미있는 일일 것이다. 그것이 이 책을 집필한 (㉤)이다.

- | | ㉠ | | ㉡ | | ㉢ | | ㉣ | | ㉤ |
|---|----|---|----|---|---|---|----|---|----|
| ① | 불혹 | - | 어깨 | - | 위 | - | 매듭 | - | 원인 |
| ② | 희수 | - | 고개 | - | 뒤 | - | 질곡 | - | 이유 |
| ③ | 희수 | - | 어깨 | - | 앞 | - | 질곡 | - | 이유 |
| ④ | 고희 | - | 고개 | - | 뒤 | - | 매듭 | - | 동기 |
| ⑤ | 고희 | - | 고개 | - | 앞 | - | 매듭 | - | 원인 |

13. 다음 글을 감상한 내용으로 옳은 것은?

이때 우치는 이가를 구하여 보내고 얼마쯤 가다가 홀연히 보니, 저자 거리에서 사람들이 돼지의 머리 다섯을 가지고 다투고 있었다. 우치가 구름에서 내려와 다투는 까닭을 물으니 한 사람이 말했다.

“돼지 머리를 쓸 데가 있어서 사 가는데, 이 관리놈이 빼앗아 가려 하기로 다투고 있소.”

우치가 관리를 속이려고 주문을 외니, 그 돼지가 입을 벌리고 달려들어 관리의 등을 물려고 하자 관리와 구경하던 사람들이 한꺼번에 헤어져 달아났다.

- <전우치전> 중에서

- ① 관리가 가렴주구(苛斂誅求)를 일삼고 있군.
- ② 우치와 관리를 보니 유유상종(類類相從)이군.
- ③ 우치의 행동은 연목구어(緣木求魚)하는 것이군.
- ④ 우치는 전전공공(戰戰兢兢)하여 주문을 외는군.
- ⑤ 구경꾼들이 이전투구(泥田鬪狗)하다 변을 당했군.

14. 다음 중 <보기>의 ㉠과 ㉡이 모두 사용된 문장은?

— <보 기> —

우리말에서는 아래와 같이 높임을 나타내는 다양한 방법이 발달되어 있다.

- ㉠ 주체를 높이는 용언
- ㉡ 객체를 높이는 용언
- ㉢ 높여야 할 인물을 직접 높이는 명사
- ㉣ 높여야 할 인물과 관련된 것을 높이는 명사

- ① 나는 아직 그분의 말씀을 기억하고 있다.
- ② 누나는 여쭙 것이 있다며 할머니 댁에 갔다.
- ③ 할아버지께서는 편찮으셔서 거동을 잘 못하신다.
- ④ 어머니께서는 몹시 피곤하셨는지 거실에서 주무신다.
- ⑤ 생신을 맞이하신 할머니께서는 케이크를 잘 잡수셨다.

15. 다음 글에 대한 설명으로 옳지 않은 것은?

- (가) 산수간(山水間) 바위 아래 띠집을 짓노라 하니
그 모른 남들은 웃는다 한다마는
어리고 하암의 뜻에는 내 분(分)인가 하노라
- (나) 보리밥 꽃나물을 알맞게 먹은 후에
바위 끝 물가에 슬카지 노니노라
그 남은 여남은 일이야 부러 줄이 있으랴
- (다) 잔 들고 혼자 앉아 먼 뒀을 바라보니
그리던 님이 오다 반가움이 이려하랴
말씀도 웃음도 아녀도 못내 좋아 하노라
- (라) 누고서 삼공(三公)도곤 낫다 하더니 만승(萬乘)이 이만하랴
이제로 헤어든 소부 허유(巢父許由)가 약뚫더랴
아마도 임천 한흥(林泉閑興)을 비길 곳이 없더랴
- (마) 내 성이 게으르더니 하늘이 알으실사
인간 만사(人間萬事)를 한 일도 아니 맡겨
다만당 다툼 이 없는 강산(江山)을 지키라 하시도다

- <만흥> 중에서

- ① (가): 안분지족(安分知足)의 태도가 나타나는 부분으로 ‘어리고 하암의 뜻’에는 화자의 겸손함이 드러난다.
- ② (나): 안빈낙도(安貧樂道)의 자세가 드러나는 부분으로 ‘여남은 일’은 (마)의 ‘인간 만사’에 해당한다.
- ③ (다): ‘그리던 님’보다도 ‘뒀’이 더 반갑고 좋다는 뜻이 드러나는 부분으로 설의적 표현이 사용되었다.
- ④ (라): 자연에서의 삶에 대한 자부심과 만족감이 드러나는 부분으로 자신의 처지가 소부 허유보다도 낫다고 표현하였다.
- ⑤ (마): 자연에 머무는 것이 하늘의 뜻이라는 생각이 드러나는 부분으로 ‘인간’과 ‘강산’이 대비되고 있다.

16. 다음 밑줄 친 관용표현의 쓰임이 옳지 않은 것은?

- ① 우리 집 강아지들이 밭을 타기 시작했다.
- ② 머리를 올린 새색시는 차마 부모 곁을 떠나지 못했다.
- ③ 김 교수는 토론에서 상대방에게 밀려 코를 싸쥐고 말았다.
- ④ 콩나물 해장국으로 속이 살았다.
- ⑤ 이젠 완전히 꼭지가 물렸으니 더 이상 기다릴 필요가 없다.

17. 다음 글의 내용을 이해한 것으로 옳지 않은 것은?

입을 열고 말하는 순간 우리는 스스로에 대해 많은 단서들을 흘리게 된다. 목소리는 우리 정체성을 규정하는 중요한 요소다. 우리의 목소리가 상대의 마음을 진정시킬 수도 있고 오히려 흥분시킬 수도 있다. 상대방에게 좋은 인상을 줄 수도 있고 상대를 짜증나게 할 수도 있다. 우리가 말을 하게 되면 말하는 내용과 언어 자체를 제외하고도 목소리에 포함된 다양한 비언어적 요소들이 이면의 감정을 비롯하여 많은 정보를 상대방에게 전달한다. 준언어라고 부르는 것으로 구체적으로 소리의 고저, 속도, 톤 등이 포함된다.

정보 전달에서 목소리가 갖는 힘은 생각보다 강력하다. 전화 건너편의 상대가 미소를 짓는 것을 목소리를 통해 확인할 수가 있을 정도다. 지금 내가 농담을 하고 있다고 생각하는가? 그렇지 않다. 미소를 지으면 상대방에서 입술 혹은 콧구멍에 이르는 통로, 즉 성도(聲道)가 짧아지면서 공명이 올라간다. 밝고 유쾌한 목소리는 우월함, 유능함, 풍부한 감수성, 온화함 같은 개인적인 특성과 연관된다. 어쨌든 목소리와 관련된 단서들은 스스로가 어떤 사람인가를 알리기 위해서 활용하는 수많은 준언어 중에 하나다.

- ① 목소리는 사람의 정체성을 드러내는 요소다.
- ② 목소리는 상대의 마음을 변화시킬 수 있다.
- ③ 목소리는 언어 그 자체이다.
- ④ 목소리는 정보 전달의 부가적 역할을 한다.
- ⑤ 목소리는 전화 통화 상대방의 표정을 알려준다.

18. 다음 <보기>의 <표준어 규정>에 해당하는 사례로 옳지 않은 것은?

— <보 기> —

제14항: 준말이 널리 쓰이고 본말이 잘 쓰이지 않는 경우에는, 준말만을 표준어로 삼는다.

- ① 따리
- ② 뒤웅박
- ③ 귀찮다
- ④ 뱀장어
- ⑤ 장사치

19. 다음 글을 감상한 내용으로 옳지 않은 것은?

산모퉁이를 돌아 논가 외딴 우물을 홀로 찾아가선 가만히 들여다봅니다.

우물 속에는 달이 밝고 구름이 흐르고 하늘이 펼치고 파아란 바람이 불고 가을이 있습니다.

그리고 한 사나이가 있습니다.

어쩐지 그 사나이가 미워져 돌아갑니다.

돌아가다 생각하니 그 사나이가 가엾어집니다. 도로 가 들여다보니 사나이는 그대로 있습니다.

다시 그 사나이가 미워져 돌아갑니다.

돌아가다 생각하니 그 사나이가 그리워집니다.

우물 속에는 달이 밝고 구름이 흐르고 하늘이 펼치고 파아란 바람이 불고 가을이 있고 추억처럼 사나이가 있습니다.

- <자화상>

- ① 1연에서 ‘외딴’ 우물을 ‘홀로’ 찾아간다고 한 것으로 보아 화자는 혼자만의 시간이 필요한 것 같아.
- ② 2연에 드러난 ‘우물’ 속 풍경으로 보아 이 시의 배경은 맑은 가을 달밤이라고 볼 수 있어.
- ③ 3연에서 ‘우물’ 속의 ‘사나이’는 시 전체의 흐름으로 볼 때 결국 우물에 비친 화자 자신의 모습이라고 이해할 수 있어.
- ④ 4연의 ‘도로’나 5연의 ‘다시’에는 화자가 ‘사나이’에 대해 갈등하는 마음이 담겨 있는 것 같아.
- ⑤ 6연은 2연을 반복하면서도 시구를 추가함으로써 자아의 사회적 성장을 보여주고 있어.

20. 다음 중 띄어쓰기가 모두 옳은 것은?

- ① 행색이✓초라한✓게✓보아✓하니✓시골✓양반✓같다.
- ② 이처럼✓희한한✓구경은✓난생✓처음입니다.
- ③ 이제✓별볼일이✓없으니✓그냥✓돌아갑니다.
- ④ 하잘것없는✓일로✓형제✓끼리✓다투어서야✓되겠소?
- ⑤ 동생네는✓때맞추어✓모든✓일을✓잘✓처리해✓나갔다.

영 어

1. 다음 밑줄 친 부분의 의미와 가장 가까운 단어는?

The commonest and most conspicuous acts of animal altruism are done by parents, especially mothers, towards their children.

- ① salient
- ② pertinent
- ③ concealed
- ④ contingent
- ⑤ rudimentary

2. 다음 밑줄 친 부분 중 어법상 옳지 않은 것은?

The neoliberal attack on the population remains intact, ① though less so in the United States than in Europe. Automation is not a major factor, and industrialization isn't ending, ② just being off-shored. Financialization has of course exploded during the neoliberal period, and the general practices, pretty much global in character, ③ designed to enhance private and corporate power. ④ That sets off a vicious cycle which in turn yields legislation and administrative practices that carry the process forward. There are countervailing forces, and they might become more powerful. The potential is there, as we can see from the Sanders campaign and even the Trump campaign, if the white working class ⑤ to which Trump appeals can become organized to focus on their real interests instead of being in thrall to their class enemy.

3. 다음 밑줄 친 부분 중 어법상 옳지 않은 것은?

At the time of writing, it remains unclear ① what this administration's plans are in regard to immigration policing more generally. All names are fictitious names ② to protect the identities of our undocumented research collaborators. These facts run contrary to the common belief that the undocumented ③ does not pay taxes on their wages. On the contrary, undocumented workers pay billions of dollars annually in income taxes ④ using false documents. Many undocumented workers also have a legitimate Individual Taxpayer Identification Number ⑤ with which they pay income taxes.

4. 다음 밑줄 친 부분의 의미와 가장 가까운 단어는?

The US Congress concluded that, unless the law was reauthorized, "racial and language minority citizens will be deprived of the opportunity to exercise their right to vote, or will have their votes diluted, undermining the significant gains made by minorities in the last 40 years."

- ① callous
- ② restricted
- ③ belligerent
- ④ contentious
- ⑤ preposterous

5. 다음 빈칸에 들어갈 가장 적절한 표현은?

Many baby birds are fed in the nest by their parents. They all gape and scream, and the parent drops a worm or other morsel in the open mouth of one of them. The loudness with which each baby screams is, ideally, proportional to how hungry he is. Therefore, if the parent always gives the food to the loudest screamer, they should all tend to get their fair share, since when one has had enough he will not scream so loudly. At least that is what would happen in the best of all possible worlds, if individuals did not cheat. But in the light of our selfish gene concept we must expect that individuals _____.

- ① will feed their babies
- ② will get their fair share
- ③ will not scream so loudly
- ④ will tell lies about how hungry they are
- ⑤ will always give the food to the loudest screamer

6. 다음 빈칸 (A)와 (B)에 들어갈 가장 적절한 단어는?

Last week, the World Wildlife Fund released their annual Living Planet Report, which estimated that wildlife populations (including mammals, reptiles, amphibians, birds, and fish) have fallen by 60% between 1970 and 2014. This represents a staggering and tragic loss of non-human life and ecological heritage. But the loss of wildlife means more than that, according to the WWF. “Our health, food and security depend on (A) _____,” the report says, and “without healthy natural systems researchers are asking whether continuing human development is possible.” Mike Barrett, one of the authors of the report, puts it more bluntly in an interview with The Guardian: “This is far more than just being about losing the wonders of nature, desperately sad though that is. This is actually now (B) _____ the future of people. Nature is not a ‘nice to have’—it is our life-support system.”

(A) (B)

- | | |
|-------------------|--------------|
| ① instrumentality | negating |
| ② relativity | enhancing |
| ③ dissimilarity | preserving |
| ④ productivity | eradicating |
| ⑤ biodiversity | jeopardizing |

7. 다음 빈칸에 들어갈 가장 적절한 표현은?

Consider the results of one well-known psychological study. People were read a word describing a personal attribute that confirmed, countered, or avoided gender stereotypes. They were then given a name and asked to judge whether it was male or female. People responded more quickly when _____; so people were faster to the trigger when it was “strong John” and “gentle Jane” than when it was “strong Jane” and “gentle John.” Only when subjects were actively asked to try to counter the stereotype and had a sufficiently low “cognitive constraint” (i.e., enough time) were they able to overcome these automatic responses.

- ① they were asked to try to counter the stereotype than when they were not
- ② the stereotypical attribute matched the name than when it did not
- ③ the word was neutral to gender stereotypes than when it was not
- ④ they avoided gender stereotypes than when they did not
- ⑤ the sufficient time was given than when it was not

8. 다음 글의 제목으로 가장 적절한 것은?

Science holds its theories to be ‘true and proven’ under specific circumstances. Science can never state anything with absolute certainty. This causes a problem for us all. We need to hold certain ideas as true and proven in order to carry out our work. Often we come to an arrangement where, for operational reasons, we accept certain things without continually questioning their status, for example we accept that the force of gravity means that objects fall to earth at a rate of 9.81m/s^2 . We understand that this is an average measurement. For school science it is often rounded to 10m/s^2 . The reality of acceleration due to gravity is that this figure will vary according to local conditions, for example it is less off the South coast of India than in the Pacific region. Your mass is approximately 1 per cent less off the coast of India when compared to the average.

- ① Seeking Absolute Truth
- ② Science as a Social System
- ③ What To Be Done in Science
- ④ The Relativity in Scientific Truth
- ⑤ The Structure of Scientific Revolutions

9. 다음 빈칸 (A), (B), (C)에 들어갈 가장 적절한 단어는?

This is a really important part of representation—giving people who struggle to play games the ability to join in, and to be visible on screen. (A) _____ and inclusivity are different parts of the same message. It’s why charities like Special Effect in the UK and Able Gamers in the US are so vital, building hardware and peripherals to (B) _____ disabled players, and advocating for better support throughout the industry. Games are now a (C) _____ element of childhood and teenage life, it is isolating for people with different abilities or backgrounds to find they can’t play, and can’t have avatars that represent them. It is isolating not to be thought of or considered in the culture you desperately want to consume and be part of. In a media-saturated environment, where messages of belonging are constantly transmitted via TV, social media and smartphones, inclusivity is a life buoy. If you do not see yourself on Netflix, on Instagram, in games, in forums, where are you? Do you mean anything? It matters.

- | (A) | (B) | (C) |
|---------------------|-----------|------------|
| ① Accessibility | assist | habitual |
| ② Allegation | encourage | benign |
| ③ Commitment | exclude | manic |
| ④ Counterculture | pursue | terse |
| ⑤ Misrepresentation | involve | widespread |

10. 다음 글의 내용과 일치하지 않는 것은?

In a study published Wednesday, researchers from Sorbonne Paris Cite University, said the consumption of sugary soft drinks—including 100% fruit juice—was “significantly associated with the risk of overall cancer.” Artificially -sweetened drinks, like diet soda, were not associated with increased cancer risks, they found. The report’s authors followed 101,257 adults over a five-year period, monitoring their intake of sugary and artificially-sweetened beverages. Sugary drinks were defined as beverages that contained more than 5% sugar, which included fruit juices that had no added sugar. During the study, 2,193 cases of cancer were diagnosed among the participants, the equivalent of around 22 cases per 1,000 people. The majority of those cases were among people who regularly consumed sugary drinks.

- ① Sugary drinks like orange juice may increase the risk of contracting cancer.
- ② The researchers recorded the study participants’ intake of sugary and artificially-sweetened drinks for five years.
- ③ The researchers defined sugary drinks as beverages with more than 5% sugar.
- ④ Consuming orange juice with no added sugar for a long period of time may reduce the chance of getting a cancer.
- ⑤ During the study, about 2.2% of the study participants were diagnosed as cancer patients.

11. 다음 밑줄 친 부분의 의미와 가장 가까운 단어는?

Though they vowed that no girl would ever come between them, Biff and Trevor could not keep acrimony from overwhelming their friendship after they both fell in love with the lovely Teresa.

- ① malice
- ② temerity
- ③ cordiality
- ④ sympathy
- ⑤ recollection

12. 다음 밑줄 친 부분 중 어법상 옳지 않은 것은?

Michael Phelps is one of ① the most decorated athletes of all time. As the first Olympic swimmer to earn a spot on five Olympic teams and ② the oldest individual swimmer to earn Olympic gold, he’s earned himself the nickname the “Flying Fish.” Swimmers tend to have longer torsos and shorter legs than the average person. ③ Standing at 6 feet 4 inches, Phelps has the torso of a man who’s 6 feet 8 inches tall, and the legs of a man 8 inches shorter. Double-jointed elbows allow Phelps ④ to create more downward thrust in the water. His large hands also act like paddles. Paired with his extra-long wingspan, his arms serve like propellers to shoot ⑤ himself through the water.

13. 다음 밑줄 친 부분 중 문맥상 낱말의 쓰임이 적절하지 않은 것은?

When students are asked about what they do when studying, they commonly report underlining, highlighting, or otherwise marking material as they try to learn it. We treat these techniques as ① equivalent, given that, conceptually, they should work the same way. The techniques typically appeal to students because they are simple to use, do not ② entail training, and do not require students to invest much time beyond what is already required for reading the material. The question we ask here is, will a technique that is so ③ complicated to use actually help students learn? To understand any benefits specific to highlighting and underlining, we do not consider studies in which active marking of text was ④ paired with other common techniques, such as note-taking. Although many students report combining multiple techniques, each technique must be evaluated ⑤ independently to discover which ones are crucial for success.

14. 다음 빈칸 (A), (B), (C)에 들어갈 가장 적절한 단어는?

The present report has no other object than to call attention to the alarming fact that the Atlantic Ocean is becoming seriously polluted and that a continued (A) _____ use of the world's oceans as an international dumping ground for (B) _____ human refuse may have (C) _____ effects on the productivity and very survival of plant and animal species.

- | (A) | (B) | (C) |
|------------------|--------------|-------------|
| ① sensible | imperishable | inviolable |
| ② indiscriminate | imperishable | irreparable |
| ③ indiscriminate | imperishable | inviolable |
| ④ indiscriminate | decomposable | irreparable |
| ⑤ sensible | decomposable | inviolable |

15. 다음 빈칸에 들어갈 가장 적절한 표현은?

In a classic study, baby rats were placed in a sensorially deprived environment. Another group was raised in a sensory-rich environment. The sensory-deprived group suffered stunted brain development. They couldn't find their way through a simple maze and were prone to aggressive, violent social behavior. The sensory-rich rodents developed larger, better connected brains. They learned complex mazes quickly and played happily together. Rats are used in experiments like this because their nervous systems show many similarities to ours. So make every effort to create a brain-nourishing environment at home, beginning in the womb. Research by Dr. Thomas Verny and many others shows that your unborn baby will be positively influenced, for example, by listening to Mozart. Once they are born, take every opportunity _____. Lots of loving touch and cuddling is particularly important to your growing child's neurological and emotional development.

- ① to make them get acquainted with the history of classical music
- ② to create a rich and refined sensory environment for your children
- ③ to enhance loving touch and cuddling without sensory stimulation
- ④ to ensure healthy brain development by providing a safe environment
- ⑤ to bring your children to the educational environment for physical development

16. 다음 빈칸에 들어갈 가장 적절한 단어는?

The geologists who defined the fossil hallmarks of the Permian in the 1840s must have feared Lyell's criticism, for they failed to mention the signs of mass extinction at the end of that period. It seems unlikely that they simply overlooked it. The Permian extinction obliterated ecosystems as complex as any on Earth today. On land, 10-foot-long saber-toothed reptiles succumbed, and grazing, root-grubbing, and insect-eating lizards _____, along with the plants and bugs they ate. In the ocean, reefs teeming with life were reduced to bare skeletons. The Permian even finished off the lowly trilobite—perhaps the one celebrity species of the predinosaur era.

- ① evolved
- ② wrested
- ③ procured
- ④ vanished
- ⑤ flourished

17. 다음 빈칸에 들어갈 가장 적절한 표현은?

Firefighters contained a major fire at Paris' Notre Dame Cathedral on Monday. Throngs of tourists and locals gathered nearby to watch and take images of a massive fire that engulfed parts of the 12th-century landmark. Paris fire commander Jean-Claude Gallet said hundreds of firefighters were able to stop the flames from spreading to the north tower belfry, and _____. Major renovations were underway to address cracks in the foundation which inspectors think is the probable cause of the fire. The many works of art inside the cathedral include three stained-glass rose windows. A Catholic relic, the crown of thorns, was placed on display for Lent, which begins this week. "Like all our countrymen, I'm sad tonight to see this part of us burn," French President Emmanuel Macron said in a tweet; however, he said that the cathedral will be rebuilt through a national fundraising campaign.

- ① stunned spectators watched in horror
- ② the cathedral had closed to the public
- ③ cracks had started to appear in the foundation
- ④ the structure was saved from total destruction
- ⑤ some of the artwork had not actually been removed

18. 대화의 흐름으로 보아 빈칸에 들어갈 가장 적절한 표현은?

A: David, I am having a problem with reading this chart.
 B: What's wrong?
 A: I think I understand latitude and longitude, but I do not fully understand minutes and seconds.
 B: Well, "minutes" and "seconds" mean something different in nautical terms. -----.
 A: What do you mean?
 B: Well, a nautical minute measures distance.

- ① They are not the same as ordinary ones
- ② They use the various navigational techniques
- ③ They are different depending on how to use GPS
- ④ People have trained students to draw their own charts
- ⑤ People have used the different technology since early human history

19. 글의 흐름으로 보아, 주어진 문장이 들어가기에 가장 적절한 곳은?

For example, due to the distortion, a freely moving object that we would observe to move in a straight line would be observed by the goldfish to move along a curved path.

The goldfish's picture of reality is different from ours, but can we be sure it is less real? ① The goldfish view is not the same as our own, but goldfish could still formulate scientific laws governing the motion of the objects they observe outside their bowl. ② Nevertheless, the goldfish could formulate scientific laws from their distorted frame of reference that would always hold true and that would enable them to make predictions about the future motion of objects outside the bowl. ③ Their laws would be more complicated than the laws in our frame. ④ However, simplicity is a matter of taste. ⑤ If a goldfish formulated such a theory, we would have to admit the goldfish's view as a valid picture of reality.

20. 다음 빈칸 (A)와 (B)에 들어갈 가장 적절한 단어는?

The surge in (A) ----- rhetoric around the world is being accompanied by a rise in the introduction of protectionist measures by the world's leading economies, the World Trade Organization has warned. The WTO said in a report released on Tuesday that between mid-October of last year and mid-May of 2016 G20 economies had introduced new protectionist trade measures at the fastest pace seen since the 2008 financial crisis, rolling out the equivalent of five each week. That trend coincided with a slowdown in global trade now in its fifth year. Moreover, it was contributing to the persistent slow growth in the global economy, the WTO said, and the fact it was coinciding with a(n) (B) ----- in protectionist political rhetoric around the world ought to be worrying.

- | (A) | (B) |
|--------------|------------|
| ① hostile | plummet |
| ② democratic | embargo |
| ③ emotional | initiative |
| ④ banal | restraint |
| ⑤ antitrade | increase |

8. 대한제국 시기에 볼 수 있는 모습으로 옳은 것은?

- ① 제국신문을 읽고 있는 여성
- ② 우정총국으로 출근하는 관리
- ③ 박은식이 저술한 『이순신전』을 읽고 있는 학생
- ④ 통리교섭통상사무아문에서 나오는 외국인
- ⑤ 근로보국대 일원으로 공사장에서 일하는 아주머니

9. 노비제도에 대한 설명으로 옳지 않은 것은?

- ① 1731년(영조 7) 양인 인구를 확보하기 위해 노비종모법을 시행하였다.
- ② 1778년(정조 2) 노비 추쇄를 금지하기 위해 노비추쇄관을 혁파하였다.
- ③ 1801년(순조 1) 공노비의 노비안을 불태우고, 6만 6천여 명의 내시노비(內寺奴婢)를 양인으로 해방시켰다.
- ④ 1886년(고종 23) '사가노비절목(私家奴婢節目)'을 제정하여 노비 세습제를 폐지하였다.
- ⑤ 1899년(고종 36) 대한국 국제를 제정하면서 신분제를 철폐함에 따라 노비제가 사라지게 되었다.

10. 다음 강령을 채택한 단체의 활동으로 옳지 않은 것은?

- 우리는 정치·경제적 각성을 촉진함.
- 우리는 단결을 공고히 함.
- 우리는 기회주의를 일체 부인함.

- ① 동양 척식 주식회사 폐지를 주장하였다.
- ② 일본인의 조선 이민을 반대하였다.
- ③ 조선 소년 연합회를 창설하고자 하였다.
- ④ 여성의 법률상 및 사회적 차별을 없애고자 하였다.
- ⑤ 노동운동과 연계하여 최저 임금제를 요구하였다.

11. 다음과 같은 풍속이 있었던 나라에 대한 설명으로 옳은 것은?

옛 풍속에 장마와 가뭄이 연이어 오곡이 익지 않을 때, 왕에게 허물을 돌려 '왕을 마땅히 바꾸어야 한다'라거나 '왕을 마땅히 죽여야 한다'라고 하였다.

-『삼국지』 위서 동이전-

- ① 동맹이라는 제천 행사가 있었다.
- ② 남의 물건을 훔친 자는 노비로 삼는 법률이 있었다.
- ③ 왕이 죽으면 주변 사람을 함께 묻는 순장의 풍습이 있었다.
- ④ 대군장이 없었고 후, 읍군, 삼로가 읍락을 다스렸다.
- ⑤ 사람이 죽으면 옛 집을 버리고 새 집을 짓고 살았다.

12. 만주사변 이후 일제 패망에 이르는 시기에 대한 설명으로 옳은 것은?

- ① 일제는 회사령을 폐지하여 한반도에 대한 경제침략을 본격화하였다.
- ② 상하이에서 개최된 국민대표 회의는 창조파와 개조파의 대립으로 결렬되었다.
- ③ 일제는 수풍 발전소와 흥남 질소 비료 공장을 건설하였다.
- ④ 민족주의 우파 세력은 한민당을 결성하여 독립 준비에 박차를 가하였다.
- ⑤ 일제는 중일전쟁을 일으키고 한반도를 병참기지로 이용하였다.

13. 조선시대 훈련도감에 대한 설명으로 옳지 않은 것은?

- ① 조선 전기 임시기구로 설립되어 임진왜란을 계기로 상설기구화되었다.
- ② 포수(砲手), 살수(殺手), 사수(射手)로 구성되었다.
- ③ 급료를 지급하는 상비군 제도였다.
- ④ 명나라 척계광이 저술한 『기효신서』의 영향으로 설치되었다.
- ⑤ 1881년(고종 18) 군제 개혁으로 별기군이 설치되면서 폐지되었다.

14. 발해에 대한 설명으로 옳지 않은 것은?

- ① 『구당서』와 『신당서』에서는 대조영을 고려의 별종이라 전하고 있다.
- ② 대조영은 목단강 상류의 동모산 지역에 정착하여 698년 나라를 세우고, 국호를 진국이라 하였다.
- ③ 당나라는 대조영을 발해군왕으로 책봉하여 현실적인 세력으로 인정하였다.
- ④ 9세기에 융성하여 당으로부터 해동성국이라는 칭호를 얻었다.
- ⑤ 무왕의 뒤를 이은 문왕은 고려국왕임을 자처하였다.

15. 밑줄 친 '군'의 활동으로 옳은 것은?

우리 군은 임시정부에 직속한 국군이나 범한국의 혼을 가진 열혈청년은 모다 한데 뭉치여 위국헌신할 가장 범위 크고 원만한 기구이다. 삼십 년 전 우리나라를 망친 것은 우리 부형의 죄과이고, 삼십 년 후인 금일 조국을 능히 광복할만한 기회를 당하여 적은 사리에 눈이 멀어 혹은 주의적 입장의 고집으로 혹은 감정관계로 뭉쳐야 될 때 뭉치지 못하고 …… 이것은 우리의 천대선조와 억만대후손에게 대하여 더 말할 수 없는 대죄인이 되는 것이다.

- ① 태항산 지역에서 일본군을 격퇴하였다.
- ② 쌍성보에서 일본군과 교전하였다.
- ③ 압록강에서 사이토 총독을 저격하였다.
- ④ 미국과 전략적으로 협력하였다.
- ⑤ 청산리 전투에서 승리한 후 러시아령으로 이동하였다.

16. 다음 단체에 대한 설명으로 옳지 않은 것은?

- 8·15 해방 직후 전국에 145개의 지부를 조직하였다.
- 여운형이 중심이 되어 조직된 조선 건국 동맹이 모태가 되었다.

- ① 이승만을 주석으로, 여운형을 부주석으로 추대하였다.
- ② 중도 우파와 온건 좌파를 중심으로 구성되었다.
- ③ ‘조선 민주주의 인민 공화국’을 선포하였다.
- ④ 좌파의 적극적인 개입으로 탈퇴한 우파도 있었다.
- ⑤ 국내 치안을 담당하기 위해 치안대를 조직하였다.

17. 다음 법령에 대한 설명으로 옳지 않은 것은?

제5조 정부는 농가가 아닌 자의 농지를 매수한다.
제12조 농지의 분배는 1가구당 총 경영 면적 3정보를 초과하지 못한다.
제13조 상환은 5년간 균분 연부로 하고 매년 정부에 납입해야 한다.

- ① 3정보 이상 농지는 국가에서 유상으로 몰수하였다.
- ② 유상매수와 유상분배 원칙을 적용하였다.
- ③ 상환자금을 대충자금으로 활용하였다.
- ④ 정부는 재정 부족으로 지가 증권을 발행하였다.
- ⑤ 농지 매수자는 평년 생산량의 30%씩을 5년간 나누어 상환하였다.

18. 다음 사건들을 오래된 시기 순으로 옳게 나열한 것은?

ㄱ. 신해통공 ㄴ. 균역법 제정
ㄷ. 이인좌의 난 ㄹ. 백두산 정계비 건립

- ① ㄱ - ㄹ - ㄴ - ㄷ
- ② ㄷ - ㄱ - ㄴ - ㄹ
- ③ ㄷ - ㄹ - ㄱ - ㄴ
- ④ ㄹ - ㄴ - ㄷ - ㄱ
- ⑤ ㄹ - ㄷ - ㄴ - ㄱ

19. 김대중 정부 시기에 일어난 일로 옳은 것은?

- ① 한민족 공동체 통일 방안이 발표되었다.
- ② 고위급 회담을 통해 남북 기본 합의서가 채택되었다.
- ③ 남북 경제 협력 사업으로 개성공단이 착공되었다.
- ④ 해로를 통한 금강산 관광이 시작되었다.
- ⑤ 분단 이후 최초로 이산가족 상봉 행사가 개최되었다.

20. 대한민국의 민주화 과정에 대한 시기별 설명으로 옳은 것은?

- ① 1950년대: 자유당 정권이 붕괴되고 민주당 정권이 등장하였다.
- ② 1960년대: 장기집권을 획책한 ‘3선 개헌’에 맞서 3선 개헌 반대투쟁을 전개하였다.
- ③ 1970년대: ‘유신 헌법’을 통해 대통령 단임제의 법률적 기틀을 제 공하였다.
- ④ 1980년대: 최초로 문민정부가 탄생함으로써 민주정치의 초석을 놓 았다.
- ⑤ 1990년대: 대통령 직선제 개헌을 통해 마침내 군사정권을 종식시 키고 국민의 정부를 출범시켰다.

건축계획

1. 르 코르뷔지에(Le Corbusier)가 설계한 유니테 다비타시옹(Unité d'habitation)에 대한 <보기>의 설명 중 옳은 것을 모두 고르면?

— <보 기> —

- (가) 개인 생활을 강조하면서도 시설의 공동화를 통한 커뮤니티의 증대를 추구하였다.
- (나) 차양시스템(Brise-soleil)이 제시되었다.
- (다) 콘크리트를 거칠게 마감하는 노출 콘크리트 수법으로 표피의 원시적인 성격을 강조하였다.
- (라) 새로운 비례체계인 모듈러(Modulor)시스템이 적용되었다.
- (마) 길고 좁은 평면을 가지는 단위세대는 복층형으로 계획되었다.

- ① (가), (나), (다)
 ② (나), (라), (마)
 ③ (가), (나), (다), (마)
 ④ (나), (다), (라), (마)
 ⑤ (가), (나), (다), (라), (마)

2. 건축물의 피난·방화구조 등의 기준에 대한 설명 중 옳지 않은 것은?

- ① 내수성 건축재료란 벽돌·자연석·인조석·콘크리트·아스팔트·도자기·질재료·유리 기타 이와 유사한 재료를 말한다.
- ② 철근 콘크리트조로 이루어진 보는 그 두께에 상관없이 내화구조이다.
- ③ 철근 콘크리트조로 이루어진 바닥은 그 두께에 상관없이 내화구조이다.
- ④ 철골조로 이루어진 계단은 내화구조이다.
- ⑤ 철골철근콘크리트조로 이루어진 지붕은 그 두께에 상관없이 내화구조이다.

3. 장애인시설을 위한 건축계획에 대한 설명 중 옳지 않은 것은?

- ① 복도에는 가능한 기둥 또는 소화전 등을 바닥이나 벽에서 돌출시키지 않는다.
- ② 장애인 전용 주차장은 넓은 공간 확보를 위해 주출입구에서 가장 먼 곳에 배치한다.
- ③ 출입구의 문은 가능한 회전문으로 계획하지 않는다.
- ④ 휠체어 사용자를 위하여 바닥의 단차는 2cm 이하로 계획한다.
- ⑤ 건축물의 주출입구와 도로 또는 교통시설을 연결하는 보도에는 점자블록을 설치하여야 한다.

4. 고층 사무소건축에 대한 설명 중 옳은 것은?

- ① 지하주차장 계획은 구조계획 시 고려하여야 할 주요 사항 중 하나이다.
- ② 엘리베이터는 반드시 출입구에 근접하여 배치시키는 것이 바람직하다.
- ③ 특별피난계단 상호간의 간격은 가능한 가까이 계획한다.
- ④ 독립 코어형은 기준층 바닥면적이 큰 건물에 적용하는 것이 바람직하다.
- ⑤ 오피스 랜스케이프(Office Landscape)는 프라이버시의 확보가 용이하다.

5. 아파트의 계획에 대한 설명 중 옳지 않은 것은?

- ① 어린이 놀이터는 안전을 위하여 보행자 도로와 인접하고 관찰이 용이한 곳에 배치하는 것이 바람직하다.
- ② 복층형 아파트는 주호내에 계단을 두어야 하므로 소규모 주택계획에서는 바람직하지 않다.
- ③ 라이프 사이클(Life Cycle)의 변화에 대응하기 위해서는 내력벽식으로 계획하는 것이 바람직하다.
- ④ 아파트 단지는 소득계층에 따라 주거동을 구분, 분리배치하는 것은 바람직하지 않다.
- ⑤ 중복도형 아파트는 각 단위세대의 독립성 유지 및 통풍 측면에서 불리하다.

6. 다음의 설명 중 옳지 않은 것은?

- ① 구조·기능·미를 '건축의 3요소'라고 지칭한다.
- ② 용적을 산정시 지하층 면적, 지상층의 건축물 부속용도 주차장 면적 그리고 피난안전구역의 면적은 제외한다.
- ③ BIM(Building Information Modeling)은 3차원 정보를 이용한 건축물의 에너지 성능 평가가 주된 목적이며, 설계 초기단계에서 의사결정에 유용하게 사용된다.
- ④ CPTED(Crime Prevention Through Environmental Design)는 범죄가 발생할 수 있는 물리적 환경요소를 제거·개조함으로써 범죄를 예방하고자 하는 이론이다.
- ⑤ POE(Post Occupancy Evaluation)는 사용승인을 받은 후 건축물을 사용하면서 나타나는 문제점을 파악하기 위한 방식으로써, 건축물에 대한 사용자들의 만족도를 평가하는 기법이다.

7. 다음의 설명 중 옳지 않은 것은?

- ① 침기량은 실내·외 온도차가 클수록 커진다.
- ② 외단열은 슬래브와 보 또는 벽의 접합부 등의 열교 예방에 유리하다.
- ③ 외단열은 실내측 표면 결로 예방에 유리하다.
- ④ 결로는 실내벽 표면온도가 습공기의 노점이하로 되었을 때 발생한다.
- ⑤ 기밀성능이 높을수록 침기량이 많아져서 에너지 절감에 유리하다.

8. 고층 건축물에서 나타나는 연돌효과에 대한 설명 중 옳지 않은 것은?

- ① 실내·외 공기의 밀도차에 의해 발생하는 현상이다.
- ② 겨울철에는 저층부에서 고층부로 상승기류가 발생한다.
- ③ 저층부보다 고층부 개구부 면적이 클수록 중성대(Neutral Zone)는 낮아진다.
- ④ 엘리베이터를 저층부와 고층부로 분리하면 연돌효과를 줄일 수 있다.
- ⑤ 1층 출입구에 설치하는 방풍실은 연돌효과 저감에 효과가 있다.

9. 상점의 동선계획에 대한 설명 중 옳지 않은 것은?

- ① 고객의 동선은 가능한 짧게 한다.
- ② 상점의 동선은 고객, 직원, 상품의 동선으로 분류한다.
- ③ 고객의 동선과 종업원의 동선은 가능한 교차하지 않게 한다.
- ④ 바닥면은 가능한 고저차를 두지 않는다.
- ⑤ 직원동선과 고객동선의 교차점에 카운터와 진열대를 배치한다.

10. 미술관 계획 시 이용자의 동선에 대한 설명 중 옳지 않은 것은?

- ① 바닥은 휠체어 이용자를 위해 단차를 두지 않는다.
- ② 피난경로는 한 방향으로만 계획한다.
- ③ 관람자의 동선은 관리부문에 자유롭게 출입할 수 없도록 계획한다.
- ④ 관람자의 출입구는 직원의 출입구와 분리하여 계획한다.
- ⑤ 관람자의 동선은 출입구, 로비, 전시실의 순서로 계획한다.

11. 「건축법」에서 정의한 용어에 대한 설명 중 옳지 않은 것은?

- ① '건축물의 용도'란 건축물의 종류를 유사한 구조, 이용 목적 및 형태별로 묶어 분류한 것을 말한다.
- ② '건축설비'에는 건축물에 설치하는 초고속 정보통신 설비, 지능형 홈네트워크 설비, 피리침 등도 포함된다.
- ③ '거실'이란 건축물 안에서 거주, 집무, 작업, 집회, 오락, 그 밖에 이와 유사한 목적을 위하여 사용되는 방을 말한다.
- ④ '주요구조부'란 내력벽, 기둥, 최하층 바닥, 보, 지붕틀을 말한다.
- ⑤ '지하층'이란 건축물의 바닥이 지표면 아래에 있는 층으로서 바닥에서 지표면까지 평균높이가 해당 층 높이의 1/2 이상인 것을 말한다.

12. 국토교통부장관, 시·도지사 등이 지정하는 용도 지역과 용도 지구에 대한 설명 중 옳지 않은 것은?

- ① '생산관리지역'이란 농업·임업·어업 생산 등을 위하여 관리가 필요하나, 주변 용도지역과의 관계 등을 고려할 때 농림지역으로 지정하여 관리하기가 곤란한 지역을 말한다.
- ② '계획관리지역'이란 도시지역으로의 편입이 예상되는 지역이나 자연환경을 고려하여 제한적인 이용·개발을 하려는 지역으로서 계획적·체계적인 관리가 필요한 지역을 말한다.
- ③ '방재지구'란 화재 및 산사태, 지반의 붕괴, 그 밖의 재해를 예방하기 위하여 필요한 지구를 말한다.
- ④ '보호지구'란 문화재, 중요 시설물(항만, 공항 등 대통령령으로 정하는 시설물을 말한다) 및 문화적·생태적으로 보존가치가 큰 지역의 보호와 보존을 위하여 필요한 지구를 말한다.
- ⑤ '개발진흥지구'란 주거기능·상업기능·공업기능·유통물류기능·관광기능·휴양기능 등을 집중적으로 개발·정비할 필요가 있는 지구를 말한다.

13. 주차공간의 배치 및 주차장 출입 동선계획에 대한 설명 중 옳지 않은 것은?

- ① 주차장의 전면도로가 2개 이상인 경우 도로 폭이 큰 도로에 출구와 입구를 설치하여야 한다.
- ② 주변도로의 교통규제를 고려하여 동선계획을 한다.
- ③ 출입구를 설치할 수 있는 도로인지를 확인한다.
- ④ 회차(回車)와 현관의 관계를 고려한다.
- ⑤ 주차 동선의 단순화와 명쾌성을 유지한다.

14. 장애인의 통행이 가능한 접근로의 설치 기준에 대한 설명 중 옳지 않은 것은?

- ① 접근로의 기울기는 1/18 이하로 하여야 한다. 다만, 지형상 곤란한 경우에는 1/12까지 완화할 수 있다.
- ② 접근로의 유효폭은 휠체어 사용자가 통행할 수 있도록 1.5m 이상으로 하여야 한다.
- ③ 휠체어 사용자가 다른 휠체어 또는 유모차 등과 교행할 수 있도록 50m마다 1.5m×1.5m 이상의 교행구역을 설치할 수 있다.
- ④ 대지 내를 연결하는 주접근로에 단차가 있을 경우 그 높이 차이는 2cm 이하로 하여야 한다.
- ⑤ 경사진 접근로가 연속될 경우에는 휠체어 사용자가 휴식할 수 있도록 30m마다 1.5m×1.5m 이상의 수평면으로 된 참을 설치할 수 있다.

15. 건축물에 설치하는 계단의 기준에 해당되지 않는 것은?

- ① 높이가 3m를 넘는 계단에는 높이 3m 이내마다 유효너비 120cm 이상의 계단참을 설치하여야 한다.
- ② 높이가 90cm를 넘는 계단 및 계단참의 양옆에는 난간(벽 또는 이에 대치되는 것을 포함한다)을 설치하여야 한다.
- ③ 초등학교의 계단인 경우에는 계단 및 계단참의 유효너비는 150cm 이상, 단높이는 16cm 이하, 단너비는 26cm 이상으로 하여야 한다.
- ④ 계단의 유효 높이(계단의 바닥 마감면부터 상부 구조체의 하부 마감면까지의 연직방향의 높이를 말한다)는 2.1m 이상으로 하여야 한다.
- ⑤ 공연장·집회장 및 관람장의 용도에 쓰이는 건축물의 계단인 경우에는 계단 및 계단참의 유효너비를 120cm 이상으로 하여야 한다.

16. 조선시대 궁궐건축에 대한 설명 중 옳은 것은?

- ① 경복궁의 정문인 광화문의 지붕은 팔작지붕 형식을 취하고 있다.
- ② 창덕궁의 정전은 동향으로 배치되어 있다.
- ③ 창경궁 후원에는 연경당과 여러 개의 누정이 배치되어 있다.
- ④ 덕수궁에는 석조전, 석어당 등 많은 서양식 건축물들이 세워져 있다.
- ⑤ 경희궁은 경복궁의 동쪽에 있다 하여 동궐로 불린다.

17. 친환경건축과 관련된 용어에 대한 설명 중 옳지 않은 것은?

- ① ESSD는 1992년 UN환경개발회의에서 채택된 ‘환경적으로 건전하고 지속가능한 개발’을 의미하는 용어이다.
- ② G-SEED는 영국의 친환경건축물 인증제도 명칭이다.
- ③ LEED는 미국의 친환경건축물 인증제도 명칭이다.
- ④ VOCs는 새집증후군의 원인이 되는 ‘휘발성 유기화합물’을 의미하는 용어이다.
- ⑤ SHS는 ‘새집증후군’을 의미하는 용어이다.

18. 「건축법」에서 규정한 용도별 건축물의 종류로서 관계가 옳지 않은 것은?

- ① 단독주택 - 다가구주택, 공관(公館)
- ② 공동주택 - 다세대주택, 기숙사
- ③ 제2종 근린생활시설 - 일반음식점, 안마시술소
- ④ 문화 및 집회시설 - 박물관, 수족관
- ⑤ 의료시설 - 치과병원, 한의원

19. 공연장의 평면형식에 대한 설명 중 옳지 않은 것은?

- ① 가변형 무대는 공연장 표현에 있어 최대한의 선택 가능성을 부여한다.
- ② 오픈 스테이지(Open Stage)는 무대의 4면을 모두 볼 수 있다.
- ③ 아레나(Arena)는 관객이 연기자를 둘러싸는 형식이다.
- ④ 프로세니움(Proscenium)은 강연, 콘서트, 독주회, 연극 등에 좋은 평면형식이다.
- ⑤ 아레나(Arena)는 가까운 거리에서 관람하면서 가장 많은 관객을 수용한다.

20. 소음 방지를 위해 「건축법」에서 정하는 경계벽을 설치해야 하는 곳이 아닌 것은?

- ① 노인요양시설의 호실 간 경계벽
- ② 의료시설의 병실 간 경계벽
- ③ 다가구주택의 각 가구 간 경계벽
- ④ 학교의 교실 간 경계벽
- ⑤ 공동주택의 세대 내 경계벽

건축구조

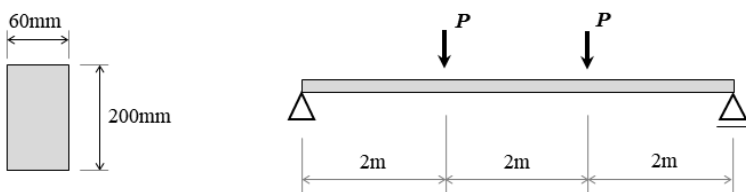
1. 철근콘크리트구조 벽체의 구조제한 중 가장 옳지 않은 것은?

- ① $f_y \geq 400MPa$ 로서 D16이하 이형철근의 최소 수직철근비는 0.12%이다.
- ② $f_y \geq 400MPa$ 로서 D16이하 이형철근의 최소 수평철근비는 0.20%이다.
- ③ 수직 및 수평철근의 간격은 벽두께의 3배 이하 또한 450mm 이하로 해야 한다.
- ④ 두께 200mm 이상의 벽체에서는 복배근으로 해야 한다.
- ⑤ 지하실 외벽 및 기초벽체를 제외한 벽체의 최소두께는 실용설계법으로 설계하는 경우 내력벽의 수직 또는 수평 지점간의 거리 중 작은값의 1/25이상이어야 하고, 또한 100mm이상으로 해야 한다.

2. 강구조에서 인장재의 한계상태설계법 적용에 대한 설명으로 옳은 것은?

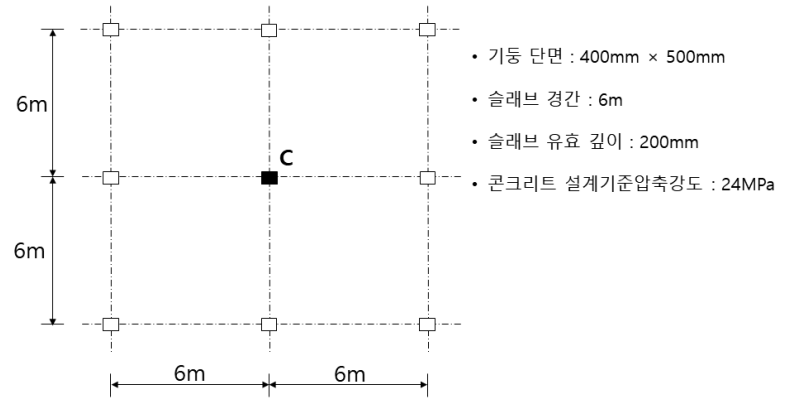
- ① 인장재의 설계인장강도는 총단면의 항복한계상태와 유효순단면의 파단한계상태에 대해 산정된 값 중 큰 값으로 한다.
- ② 총단면의 항복한계상태에 대한 저항계수는 0.85이다.
- ③ 유효순단면의 파단한계상태에 대한 저항계수는 0.70이다.
- ④ 유효순단면의 파단한계상태에 대한 설계인장강도 산정에는 강재의 항복강도를 적용한다.
- ⑤ 부재의 유효순단면적은 순단면적에 전단지연계수를 곱하여 산정한다.

3. 다음 그림과 같은 단면을 갖는 단순지지보의 두 지점에 크기가 같은 집중하중 P 가 작용한다. 단면이 지지할 수 있는 최대 휨응력이 5 MPa일 때, 보에 작용할 수 있는 P 의 최대값으로 옳은 것은? (단, 보의 자중은 무시한다.)



- ① 0.5kN
- ② 1.0kN
- ③ 1.5kN
- ④ 2.0kN
- ⑤ 4.0kN

4. 다음 그림과 같은 보가 없는 철근콘크리트 슬래브에서 중앙기둥(C) 주위의 뚫림전단을 검토하기 위한 위험단면의 둘레길이를 옳은 것은?



- ① 1.3m
- ② 1.8m
- ③ 2.0m
- ④ 2.6m
- ⑤ 3.4m

5. 다음 <보기>에서 국내 구조기준의 내진설계에서 사용하는 계수로 옳은 것만을 모두 고르면?

<보 기>	
ㄱ. 가스트영향계수	ㄴ. 반응수정계수
ㄷ. 변위증폭계수	ㄹ. 시스템초과강도계수

- ① ㄱ, ㄴ
- ② ㄱ, ㄹ
- ③ ㄴ, ㄷ
- ④ ㄱ, ㄷ, ㄹ
- ⑤ ㄴ, ㄷ, ㄹ

6. 다음과 같은 길이와 지지조건이 다른 압축재들 중에서 유효좌굴길이가 가장 작은 것은?

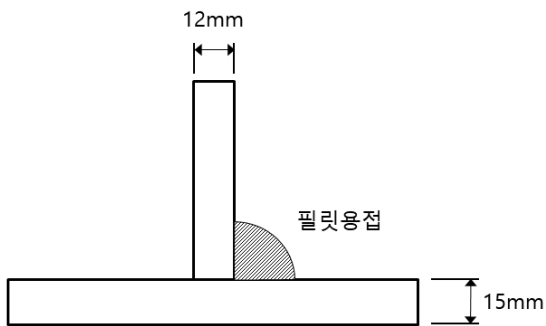
- ① 길이 12m이고 양단 고정된 압축재
- ② 길이 5m이고 양단 단순지지된 압축재
- ③ 길이 3m인 캔틸레버 압축재
- ④ 길이 14m이고 양단 단순지지이며, 부재의 중앙 지점에서 측면지지된 압축재
- ⑤ 길이 16m이고 양단고정이며, 부재의 중앙 지점에서 측면지지된 압축재

7. 다음 <보기>에서 강구조의 용접과 관련된 용어의 설명으로 옳은 것만을 모두 고르면?

<보 기>

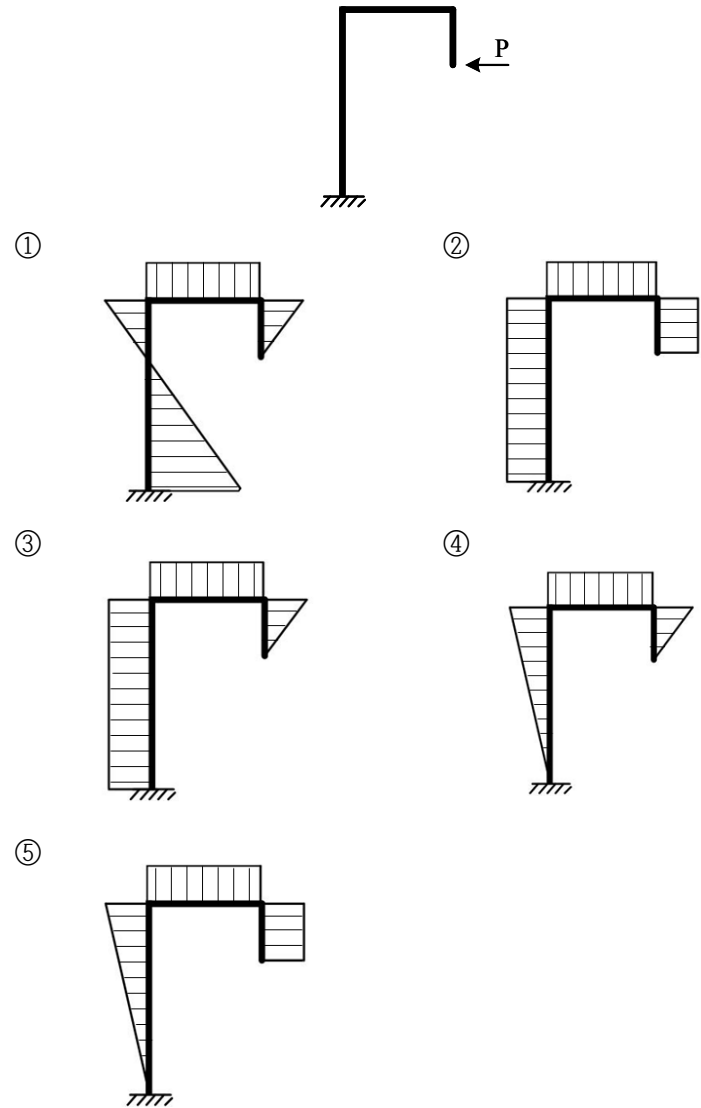
- ㄱ. 가우징: 금속판의 뒷면깎기로 용접결합부의 제거 등을 위해 금속표면에 골을 파는 것
 ㄴ. 뒷댐판: 용접에서 부재의 밑에 대는 금속판으로 모재와 함께 용접됨
 ㄷ. 스캐럽: 용접선의 단부에 붙인 보조판으로 아크의 시작부나 종단부의 크레이터 등의 결함 방지를 위하여 사용하고 그 판은 제거함
 ㄹ. 블로홀: 용접부의 끝부분에서 모재가 패어져 도랑처럼 된 부분

- ① ㄱ, ㄴ
 ② ㄱ, ㄷ
 ③ ㄷ, ㄹ
 ④ ㄱ, ㄴ, ㄹ
 ⑤ ㄴ, ㄷ, ㄹ
8. 그림과 같은 필릿용접부의 최소 유효목두께는?



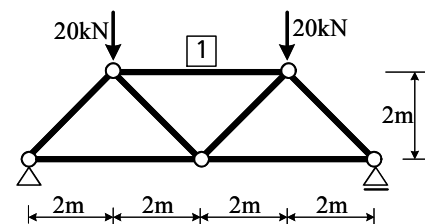
- ① 2.1mm
 ② 3.0mm
 ③ 3.5mm
 ④ 5.0mm
 ⑤ 6.0mm
9. 건축물의 설계하중에 대한 설명으로 가장 옳지 않은 것은?
- ① 주차장과 공공집회 장소를 제외하고 기본등분포활하중이 5.0 kN/m^2 이하인 용도의 건축물에 대해서는 경우에 따라 활하중에 대한 하중계수를 0.5로 감소할 수 있다.
 ② 고정하중은 건축구조물 자체의 무게와 구조물의 생애주기 중 지속적으로 작용하는 수직하중을 말한다.
 ③ 활하중은 점유 및 사용에 의하여 발생할 것으로 예상되는 최대의 하중이어야 한다.
 ④ 일반사무실의 기본등분포활하중은 2.5 kN/m^2 이다.
 ⑤ 지붕활하중을 제외한 등분포활하중은 부재의 영향면적이 36 m^2 이상인 경우 기본등분포활하중을 증가시켜야 한다.

10. 다음 구조물의 휨모멘트 다이어그램을 바르게 작성한 것은? (단, 휨모멘트는 단면의 인장력 부분을 중심으로 작성하였다.)



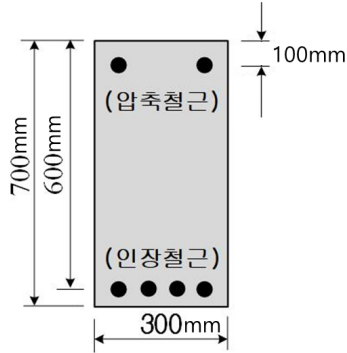
11. 철근콘크리트 부재의 휨인장철근의 정착길이를 감소시키는 방법에 대한 설명으로 가장 관계가 없는 것은?
- ① 휨인장철근의 배근 간격을 좁게 한다.
 ② 횡방향철근의 배근 간격을 좁게 한다.
 ③ 피복콘크리트의 두께를 크게 한다.
 ④ 콘크리트의 압축강도를 높인다.
 ⑤ 항복강도가 낮은 휨인장철근을 사용한다.

12. 다음 정정트러스의 부재 ①의 부재력은?



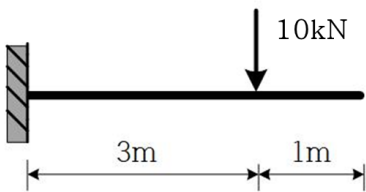
- ① 10.0kN(압축)
 ② 14.14kN(인장)
 ③ 20.0kN(압축)
 ④ 28.28kN(인장)
 ⑤ 40.0kN(압축)

13. 다음 그림은 철근콘크리트 복철근직사각형 보의 단면을 나타낸 것이다. 보가 휨강도에 도달하였을 때의 인장철근의 변형률이 0.009이다. 휨강도에 도달했을 때의 압축철근의 도달 응력은 얼마인가? (단, 모든 철근의 항복강도는 $500MPa$ 이다.)



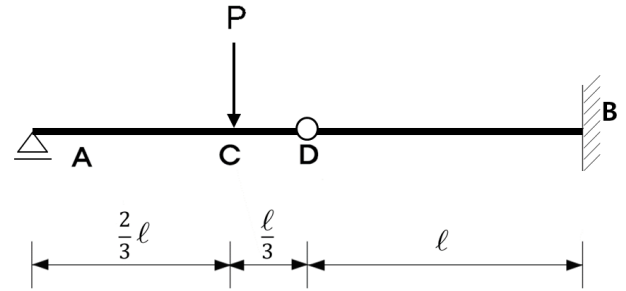
- ① $100MPa$
 ② $200MPa$
 ③ $300MPa$
 ④ $400MPa$
 ⑤ $500MPa$

14. 다음 그림과 같은 캔틸레버 보의 지점에서 3m 떨어진 곳에 10kN의 하중이 작용할 때 이 부재의 최대 처짐은? (여기서 E : 탄성계수, I : 단면2차모멘트, 단위: $kN \cdot m^3$)



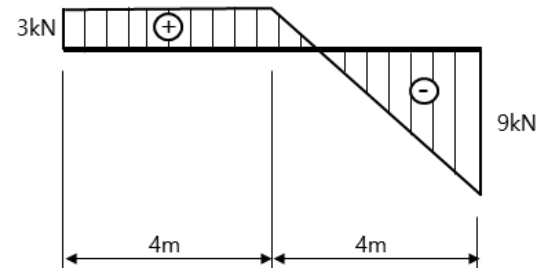
- ① $\frac{45}{EI}$
 ② $\frac{90}{EI}$
 ③ $\frac{135}{EI}$
 ④ $\frac{180}{EI}$
 ⑤ $\frac{225}{EI}$

15. 다음 그림의 겔버보에서 지점B의 수직반력 R_B 의 값은?



- ① $\frac{1}{3}P$
 ② $\frac{2}{3}P$
 ③ P
 ④ $\frac{4}{3}P$
 ⑤ $2P$

16. 단순보의 전단력도가 다음 그림과 같을 때 단순보의 최대 휨모멘트 절대값의 크기는?



- ① $11.1kN \cdot m$
 ② $12.0kN \cdot m$
 ③ $12.3kN \cdot m$
 ④ $13.5kN \cdot m$
 ⑤ $14.7kN \cdot m$

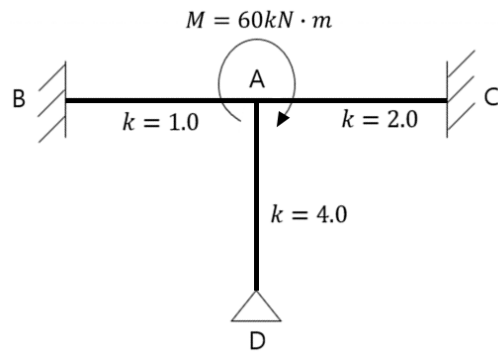
17. 철근콘크리트 휨부재의 최소허용변형률 ($\epsilon_{a,min}$)의 값으로 옳은 것은? (단, $f_{ck} = 30MPa$, $f_y = 600MPa$, $E = 2 \times 10^5 MPa$)

- ① 0.002
 ② 0.003
 ③ 0.004
 ④ 0.005
 ⑤ 0.006

18. 한계상태설계법에서 M22(F10T)인 고장력볼트 1개가 받을 수 있는 설계 전단강도(1면전단)값은? (단, $F_w = 500\text{N}/\text{mm}^2$, $A_b = 380\text{mm}^2$)

- ① 123.5kN
- ② 142.5kN
- ③ 161.5kN
- ④ 171kN
- ⑤ 190kN

19. 다음 그림의 골조에서 A점에 60kN·m의 모멘트가 작용할 때 C단의 도달모멘트 값은?



- ① 4.3kN·m
- ② 8.6kN·m
- ③ 10kN·m
- ④ 17kN·m
- ⑤ 20kN·m

20. 강구조를 구성하는 부재나 요소에 대한 설명으로 가장 옳지 않은 것은?

- ① 구속판요소: 하중의 방향과 평행하게 양면이 직각방향의 판요소에 의해 연속된 압축을 받는 평판요소
- ② 세장판단면: 탄성범위 내에서 국부좌굴이 발생할 수 있는 세장판요소가 있는 단면
- ③ 스틱프너: 하중을 분배하거나, 전단력을 전달하거나, 좌굴을 방지하기 위해 부재에 부착하는 ㄱ형강이나 판재 같은 구조요소
- ④ 전단연결재: 합성부재의 두 가지 다른 재료 사이의 전단력을 전달하도록 강재에 용접되고 콘크리트 속에 매입된 스틱드, ㄷ형강, 플레이트 또는 다른 형태의 강재
- ⑤ 커버플레이트: 강판과 ㄱ형강 등을 리벳 또는 용접으로 I형의 큰 단면으로 만든 조립보 또는 강판만으로 용접한 용접보